

Univerza v Ljubljani



**ODDAJA ELEKTRONSKIH OBLIK PISNIH ZAKLJUČNIH DEL  
ŠTUDIJA IN PREVERJANJE PODOBNOSTI VSEBINE  
NA UNIVERZI V LJUBLJANI**

**Navodila za študente**

Različica 1.3, 14. 7. 2017

## KAZALO VSEBINE

1	<a href="#"><u>PRAVNE PODLAGE ZA ODDAJO ELEKTRONSKIH OBLIK PISNIH ZAKLJUČNIH DEL ŠTUDIJA, PREVERJANJE PODOBNOSTI VSEBINE IN OBJAVO NA SPLETU</u></a>	4
2	<a href="#"><u>NAVODILA ZA ŠTUDENTE</u></a>	6
2.1	<a href="#"><u>Prva oddaja dela</u></a>	6
2.2	<a href="#"><u>Izjava</u></a>	9
2.3	<a href="#"><u>Druga oddaja dela</u></a>	9
2.4	<a href="#"><u>Tretja oddaja dela</u></a>	9
2.5	<a href="#"><u>Vpogled v podatke o prijavljeni temi</u></a>	10
2.6	<a href="#"><u>Obvestila, ki jih študent prejme v VIS</u></a>	10
2.7	<a href="#"><u>Datoteka pisnega zaključnega dela študija v formatu PDF-A</u></a>	11
2.7.1	<a href="#"><u>Pretvorba datoteke pisnega zaključnega dela študija iz formata DOC v format PDF-A</u></a>	12
2.7.2	<a href="#"><u>Pretvorba datoteke pisnega zaključnega dela študija iz formata LaTeX v format PDF-A</u></a>	13
2.8	<a href="#"><u>Doktorsko delo, sestavljeno iz objavljenih člankov</u></a>	13
2.9	<a href="#"><u>Začasna nedostopnost vsebine pisnega zaključnega dela študija</u></a>	14

Zadnja različica dokumenta je na voljo na povezavi <http://urnregister.nuk.uni-lj.si?URN=URN:SI:UL:RUL:doc-HBAUSNB6> in je študentom dostopna tudi v študijskem informacijskem sistemu VIS.

## **KAZALO SLIK**

1	<a href="#">Spletni vmesnik VIS-a za študenta: prva oddaja pisnega zaključnega dela študija</a>	7
2	<a href="#">Spletni vmesnik VIS-a za študenta: potrditev uspešne prve oddaje pisnega zaključnega dela študija</a>	8
3	<a href="#">Spletni vmesnik VIS-a za študenta: oddaja prilog</a>	8
4	<a href="#">Spletni vmesnik VIS-a za študenta: potrditev uspešne oddaje pisnega zaključnega dela študija in navodilo glede spremljanja obveščanja</a>	8
5	<a href="#">Spletni vmesnik VIS-a za študenta, »Obvestila«: potrditev uspešne oddaje pisnega zaključnega dela študija in navodilo glede spremljanja obveščanja</a>	9
6	<a href="#">Spletni vmesnik VIS-a za študenta, »Zaključno delo«: vpogled v podatke o prijavljeni temi</a>	10
7	<a href="#">Pretvorba datoteke pisnega zaključnega dela študija iz formata DOC v format PDF-A</a>	12
8	<a href="#">Rezultat pretvorbe datoteke pisnega zaključnega dela študija iz formata DOC v format PDF-A</a>	12

## **1 PRAVNE PODLAGE ZA ODDAJO ELEKTRONSKIH OBLIK PISNIH ZAKLJUČNIH DEL ŠTUDIJA, PREVERJANJE PODOBNOSTI VSEBINE IN OBJAVO NA SPLETU**

Pravne podlage za oddajo, hranjenje in dajanje pisnih zaključnih del študija Univerze v Ljubljani na voljo javnosti preko Repozitorija Univerze v Ljubljani so navedene v tretjem odstavku 127. člena ter v tretjem odstavku 171. člena [Statuta Univerze v Ljubljani](#) (Senat Univerze v Ljubljani sprejel dne 24. 11. 2015):

127. člen Statuta Univerze v Ljubljani, tretji odstavek: »Če je po študijskem programu predpisana izdelava pisnega zaključnega dela, ga mora **študent predložiti v tiskani in elektronski obliki**. Ob predložitvi zaključnega dela mora študent s pisno izjavo potrditi, da je zaključno delo **rezultat njegovega samostojnega dela**, da je **tiskani izvod identičen z elektronskim**, podati soglasje za uporabo elektronske oblike pisnega zaključnega dela študija za **preverjanje** s programsko opremo za preverjanje podobnosti vsebin in na univerzo neodplačno, **neizključno**, prostorsko in časovno neomejeno prenesti **pravici shranitve avtorskega dela v elektronski obliki in reproduciranja** ter **pravico dajanja pisnega zaključnega dela študija na voljo javnosti na svetovnem spletu preko Repozitorija Univerze v Ljubljani**.«

171. člen Statuta Univerze v Ljubljani, tretji odstavek: »Če je bila v postopku ugotavljanja podobnih vsebin ugotovljena previsoka podobnost vsebine disertacije, senat članice po prejemu doktorske disertacije in poročila o podobnih vsebinah doktorsko disertacijo zavrne brez imenovanja poročevalcev za pripravo ocene.«

Pisna zaključna dela študija sodijo med dokumentarno gradivo, ki se trajno hrani. Univerza v Ljubljani elektronske oblike pisnih zaključnih del študija trajno hrani v dokumentnem sistemu Univerze in jih lahko preda Arhivu Republike Slovenije. Zahteve glede trajnega hranjenja elektronskih dokumentov, navedene v Zakonu o varstvu dokumentarnega in arhivskega gradiva ter arhivih (ZVDAGA), izpolnjuje format datotek PDF-A. V navodilih za študente so navedena navodila za pretvorbo dokumentov iz izvornih formatov (DOC, LaTeX ...) v format PDF-A.

V skladu s [Pravilnikom o preverjanju podobnosti vsebine elektronske oblike pisnega zaključnega dela študija in pogojih za začasno nedostopnost vsebine pisnega zaključnega dela študija](#) (Senat Univerze v Ljubljani sprejel dne 22. 12. 2015) študent elektronsko obliko pisnega zaključnega dela študija odda v študijski informacijski sistem članice Univerze v Ljubljani. Vsako pisno zaključno delo študija na Univerzi v Ljubljani se preveri glede podobnosti vsebine in izdela analiza podobnosti vsebine.

Možne odločitve mentorja in somentorjev po prvem preverjanju podobnosti vsebine so:

- delo odobrijo,
- zahtevajo, da študent delo ustrezno popravi in ponovno odda,
- v primeru, ko so izpolnjeni pogoji za uvedbo disciplinskega postopka, zadevo posredujejo disciplinskemu organu oziroma pristojni osebi za uvedbo postopka.

Možne odločitve mentorja in somentorjev po drugem preverjanju podobnosti vsebine:

- delo odobrijo in ga na 3. stopnji posredujejo v nadaljnjo obravnavo,
- delo ocenijo negativno, če gre za zaključno delo študija na 3. stopnji pa študijski referat posreduje analizo skupaj z doktorskim delom in mnenjem mentorja ter somentorjev senatu članice, ki odloči o doktorskem delu,
- v primeru, ko so izpolnjeni pogoji za uvedbo disciplinskega postopka, zadevo posredujejo disciplinskemu organu oziroma pristojni osebi za uvedbo postopka.

Pravilnik ureja tudi začasno nedostopnost vsebine tiskane in elektronske oblike pisnega zaključnega dela študija.

Pisna zaključna dela študija so javnosti dana na voljo preko [Repozitorija Univerze v Ljubljani](#), bibliografski podatki del so prikazani tudi na [Nacionalnem portalu odprte znanosti](#) in bodo dostopni tudi na portalu [DART-Europe](#).

Univerza v Ljubljani elektronska doktorska dela v skladu z Zakonom o obveznem izvodu publikacij in s Pravilnikom o vrstah in izboru elektronskih publikacij za obvezni izvod posreduje Narodni in univerzitetni knjižnici, ki dela hrani v zaprtem delu arhivske zbirke. Članice Univerze obvezne izvode tiskanih oblik doktorskih del še naprej same posredujejo Narodni in univerzitetni knjižnici. Slednja upošteva morebitno obdobje začasne nedostopnosti in podaljšanja nedostopnosti.

## 2 NAVODILA ZA ŠTUDENTE

Aktivnosti študenta so:

- na svojem vmesniku VIS odda elektronsko obliko pisnega zaključnega dela študija in priloge,
- počaka na obvestilo, ki ga prejme v svoj vmesnik VIS, in izvede aktivnosti v skladu z obvestilom.

Zadnja različica navodil za študente je na voljo na povezavi <http://urnregister.nuk.uni-lj.si?URN=URN:SI:UL:RUL:doc-HBAUSNB6> in jim je dostopna tudi v študijskem informacijskem sistemu VIS.

Študent lahko pisno zaključno delo študija odda v VIS, ko so izpolnjeni pogoji, ki jih je določila članica Univerze v Ljubljani, na primer po prijavi teme zaključnega dela. V meniju sta pod »Zaključek študija« na voljo možnosti »Oddaja dela« in »Izjava ob oddaji dela«.

Pri časovnem načrtovanju oddaje pisnega zaključnega dela študija v tiskani in elektronski obliki ter postopkov zaključka študija mora študent upoštevati, da imajo v skladu s pravilnikom o preverjanju podobnosti in začasni nedostopnosti vsebine mentor in somentorji deset delovnih dni časa za pregled analize podobnosti vsebine. Če bodo po prvem preverjanju podobnosti vsebine potrebni popravki, bo študent zanje imel na voljo čas, ki ga določi članica Univerze v Ljubljani. Tudi po drugem preverjanju vsebine imajo mentor in somentorji na voljo deset delovnih dni časa za sprejem odločitve.<sup>1</sup> Študent bo preko obvestil v študijskem informacijskem sistemu VIS obveščen o morebitni zahtevi za popravke zaradi prevelike podobnosti vsebine oziroma o aktivnostih za zaključek študija.

### 2.1 Prva oddaja dela

Študent pisno zaključno delo študija odda v VIS-u na formi »Zaključek študija / Oddaja dela«. V postopku oddaje vnese podatke v obrazec in priloži zaključno delo v formatu PDF-A. Vnesene podatke potrdi s pritiskom na gumb »Oddaj delo«.

Študent vpiše končni naslov dela v dveh jezikih (ali referat – odločitev članice; dolžina je lahko največ 255 znakov, niz se vpiše kot v povedi – ne vse besede z velikimi črkami), ključne besede v dveh jezikih (male črke, ločeno z vejico) in izvleček v dveh jezikih (vsak lahko do 20.000 znakov, vključujoč presledke). Študent mora izpolniti vsa polja obrazca, sicer oddaje ni možno zaključiti. Študent odda tudi morebitne priloge. Prve oddaje ni možno ponoviti.

Študent najprej odda pisno zaključno delo študija, pri čemer se preveri pravilnost formata datoteke (obvezno PDF-A) in velikost datoteke. Študent lahko nato odda priloge, pri katerih so dovoljeni vsi formati.

---

<sup>1</sup> [Pravilnik o preverjanju podobnosti vsebine elektronske oblike pisnega zaključnega dela študija in pogojih za začasno nedostopnost vsebine pisnega zaključnega dela študija](#), 2015, drugi in šesti odstavek 3. člena

Oddaja elektronskih oblik pisnih zaključnih del študija in preverjanje podobnosti vsebine na Univerzi v Ljubljani: navodila za študente

The screenshot shows a web interface for students to submit their thesis. On the left is a navigation menu with options like 'ŠTUDENTI', 'MOJI PODATKI', 'ZAKLJUČEK ŠTUDIJA', 'Zaključno delo', 'Navodila, pravila', 'Oddaja dela', 'Izjava ob oddaji dela', 'IZPITI', 'KOLOKVIJI', 'GRADIVA', 'ANKETE, IZBIRE, ...', 'PRIJAVA NA IZMENJAVO', 'RAZNO', and 'IZHOD'. The 'Oddaja dela' option is highlighted with a red box. The main content area is titled 'PRVA ODDAJA ZAKLJUČNEGA DELA' and contains instructions: 'Elektronsko obliko zaključnega dela študija, ki mora biti istovetna tiskani obliki dela, morate oddati v eni datoteki. Datoteka dela mora biti v formatu PDF-A, sicer oddaja ne bo možna. Priloge so lahko v poljubnem formatu. Ob oddaji vpišete končni naslov zaključnega dela študija (če je tako določila pristojna članica UL), izvleček in ključne besede, kot jih navajate v zaključnem delu študija.' Below this are two sets of form fields for 'slovenski' and 'angleški' languages, including 'Primarni jezik', 'Končni naslov', 'Ključne besede', and 'Izvleček'. At the bottom, there is a file selection field for 'Zaključno delo' with a 'Browse...' button and a red arrow pointing to it. Below the field is a note: '(Oddaja ni možno ponoviti, prosimo preverite, da oddajate končno različico dela brez napak.)' and a button labeled 'ODDAJ DELO'.

Slika 1: Spletni vmesnik VIS-a za študenta: prva oddaja pisnega zaključnega dela študija

V kolikor je bila datoteka uspešno prenesena na strežnik in je v pravem formatu, se izpiše spodnje obvestilo. S klikom na gumb »Oddaja prilog« se izvede še drugi korak oddaje (oddaja prilog). Pisno zaključno delo študija je možno oddati tudi brez prilog (klik na gumb »Zaključek brez oddaje prilog«).

The screenshot shows a confirmation message in a box titled 'PRVA ODDAJA ZAKLJUČNEGA DELA'. The message reads: 'Zaključno delo je bila uspešno oddano, sedaj lahko dodate še priloge.' Below the message are two buttons: 'Oddaja prilog' and 'Zaključek brez oddaje prilog'.

**Slika 2:** Spletni vmesnik VIS-a za študenta: potrditev uspešne prve oddaje pisnega zaključnega dela študija

Za oddajo prilog je potrebno najprej izbrati število prilog in klikniti na gumb »Nadaljuj«, nato pa priloge še izbrati iz mape na svojem računalniku ter klikniti na gumb »Oddaj priloge«. Priloge so lahko v poljubnem formatu, omejitve velikosti pa je 50 MB.

**■ ODDAJA PRILOG ZAKLJUČNEGA DELA**

Vnesite število (najvišje) prilog, ki jih boste naložili:  ▼

**■ ODDAJA PRILOG ZAKLJUČNEGA DELA**

Priloga 1

Priloga 2

**Slika 3:** Spletni vmesnik VIS-a za študenta: oddaja prilog

Po uspešnem prenosu prilog na strežnik se izpiše spodnje sporočilo.

**■ ODDAJA PRILOG ZAKLJUČNEGA DELA**

Uspešno ste oddali elektronsko obliko zaključnega dela študija.

Prosimo, spremljajte obvestila v študijskem informacijskem sistemu VIS, preko katerega boste obveščeni o nadaljnjih aktivnostih glede zaključka študija.

**Slika 4:** Spletni vmesnik VIS-a za študenta: potrditev uspešne oddaje pisnega zaključnega dela študija in navodilo glede spremljanja obveščanja

Po uspešni oddaji pisnega zaključnega dela študija prejme študent potrdilo o uspešni oddaji v obliki obvestila iz referata, do katerih lahko dostopa v VIS-u.



**■ OBVESTILA**

**Neprebrana obvestila**

	Datum	Naziv	Avtor obvestila
<a href="#">Izberi</a>	4.7.2016	Uspešna oddaja zaključnega dela	Referat, študijske in študentske zadeve

**■ OBVESTILA**

**Datum** 4.7.2016  
**Naziv** Uspešna oddaja zaključnega dela  
**Avtor obvestila** Referat, študijske in študentske zadeve  
**Obvestilo** Uspešno ste oddali elektronsko obliko zaključnega dela študija. Prosimo, spremljajte obvestila v študijskem informacijskem sistemu VIS, preko katerega boste obveščeni o nadaljnjih aktivnostih glede zaključka študija.

**Slika 5:** Spletni vmesnik VIS-a za študenta, »Obvestila«: potrditev uspešne oddaje pisnega zaključnega dela študija in navodilo glede spremljanja obveščanja

## 2.2 Izjava

Študent ustvari izjavo v VIS-u tako, da v meniju izbere »Zaključek študija / Izjava ob oddaji dela«. Možnost priprave izjave je na voljo, dokler ni razpisan zagovor zaključnega dela študija. Vpisovanje podatkov ni potrebno, ker se prenesejo iz njegove evidence v VIS-u. Po prvi ali drugi oddaji dela se izjava ustvari z naslovom, ki je vpisan v okno »Končni naslov«. Izjavo je možno natisniti ali pa v formatu PDF shraniti na lastni računalnik. V skladu z navodili članice UL študent podpisano izjavo uveže v tiskano različico pisnega zaključnega dela študija ali pa jo študijskemu referatu predloži ob oddaji tiskane različice zaključnega dela.

## 2.3 Druga oddaja dela

O odločitvi mentorja po preverjanju podobnosti vsebine je študent obveščen v obliki obvestila referata, do katerih dostopa v VIS-u. V kolikor mora študent pisno zaključno delo študija popraviti, popravljeno delo in morebitne priloge odda preko VIS-a na enak način, kot je to opravil prvič, in v roku, ki mu je določen. Če študent zamudi rok za oddajo popravljenega dela, je o tem obveščen z opomnikom.

Obrazec za oddajo je ob drugi oddaji predizpolnjen s končnim naslovom dela v dveh jezikih, ključnimi besedami v dveh jezikih in izvlečkoma v dveh jezikih, ki jih je študent vpisal ob prvi oddaji. Študent odda datoteko PDF-A s popravljenim pisnim zaključnim delom študija in morebitne priloge. Druge oddaje ni možno ponoviti.

## 2.4. Tretja oddaja dela

V primeru uspešno izvedenega zagovora (po prvi ali drugi oddaji pisnega zaključnega dela študija) lahko komisija na zagovor zahteva popravke zaključnega dela. Obrazec VIS za oddajo popravljenega dela po zagovoru je predizpolnjen s končnim naslovom dela v dveh

jezikih, ključnimi besedami v dveh jezikih in izvlečkoma v dveh jezikih, ki jih je študent vpisal ob predhodni oddaji. Študent odda datoteko PDF-A s popravljenim delom in morebitne priloge. Tretje oddaje ni možno ponoviti.

## 2.5 Vpogled v podatke o prijavljeni temi

Študent vidi podatke o prijavljeni temi pisnega zaključnega dela študija na formi »Zaključek študija / Zaključno delo«.

**Slika 6:** Spletni vmesnik VIS-a za študenta, »Zaključno delo«: vpogled v podatke o prijavljeni temi

## 2.6 Obvestila, ki jih študent prejme v VIS

DOGODEK	OBVESTILO ŠTUDENTU V VIS »OBVESTILA«
Zaključek oddaje dela.	»Uspešno ste oddali elektronsko obliko zaključnega dela študija. Prosimo, spremljajte obvestila v študijskem informacijskem sistemu VIS, preko katerega boste obveščeni o nadaljnjih aktivnostih glede zaključka študija.«
Delo je ustrezno po preverjanju podobnosti vsebine po prvi oddaji oziroma je popravljen delo ustrezno po preverjanju podobnosti vsebine po drugi oddaji.	»Vaše zaključno delo študija je bilo pregledano glede podobnosti z drugimi deli ter pravilnega navajanja virov v skladu s pravilnikom o preverjanju podobnosti in začasni nedostopnosti vsebine. Nepravilnosti niso bile ugotovljene. Izpolnili ste tudi vse druge obveznosti v skladu s študijskim programom. <i>[Članica besedilo oblikuje glede na svoje procese in navede vse nadaljnje aktivnosti.]</i> «
Mentor in somentorji so zahtevali popravke in	»Vaše zaključno delo študija je bilo v skladu s pravilnikom o preverjanju podobnosti in začasni nedostopnosti vsebine

*Oddaja elektronskih oblik pisnih zaključnih del študija in preverjanje podobnosti vsebine na Univerzi v Ljubljani: navodila za študente*

ponovno oddajo dela. V VIS-u študenta je na voljo analiza podobnosti vsebine in URL do interaktivnega prikaza podobnosti vsebine.	pregledano glede podobnosti vsebine. Mentor in somentorji so bili seznanjeni z analizo podobnosti vsebine in so v skladu s pravilnikom presodili, da deli besedila v vašem zaključnem delu študija niso (ustrezno) citirani. V študijskem informacijskem sistemu VIS imate na voljo analizo podobnosti vsebine in sporočilo mentorja (če ga je slednji vpisal). Naprošamo, da pomanjkljivosti odpravite do XX. XX. 20XX in zaključno delo študija ter priloge ponovno oddate na enak način kot prvič. Glede pravilnega navajanja virov vam lahko svetuje knjižnica članice Univerze v Ljubljani, po potrebi pa se lahko obrnete tudi na mentorja.«
Študent na datum poteka roka za popravke v VIS še ni oddal popravljenega dela.	»Ugotavljamo, da še niste oddali popravljenega zaključnega dela študija. Vljudno naprošamo, da to storite čim prej.«
Mentor in somentorji so presodili, da popravki niso ustrezni.	»Vaše popravljenega zaključno delo študija je bilo v skladu s pravilnikom o preverjanju podobnosti in začasni nedostopnosti vsebine ponovno pregledano glede podobnosti vsebine z drugimi deli. Mentor in somentorji so bili seznanjeni z analizo podobnosti vsebine in so v skladu s pravilnikom presodili, da popravki niso ustrezni. Na prvi in drugi stopnji študija boste prejeli sklep o negativni oceni zaključnega dela študija in o aktivnostih za odobritev nove teme zaključnega dela študija. Na tretji stopnji ne bodo imenovani poročevalci oziroma ne pripravijo ocene.«
Mentor in somentorji so presodili, da so izpolnjeni pogoji za uvedbo disciplinskega postopka.	»Vaše zaključno delo študija je bilo v skladu s pravilnikom o preverjanju podobnosti in začasni nedostopnosti vsebine pregledano glede podobnosti vsebine. Mentor in somentorji so bili seznanjeni z analizo podobnosti vsebine in so v skladu s pravilnikom presodili, da so izpolnjeni pogoji za uvedbo disciplinskega postopka. Zadeva bo posredovana disciplinskemu organu oz. pristojni osebi za uvedbo postopka.«
Na zagovoru so zahtevani popravki dela.	»Na zagovoru vašega zaključnega dela študija so bili zahtevani popravki. Vljudno naprošamo, da do XX. XX. 20XX oddate popravljenega tiskano in elektronsko obliko zaključnega dela študija ter morebitne priloge na enak način kot prvič.«
Študent na dan poteka roka za popravke po zagovoru še ni oddal popravljenega dela.	»Niste oddali popravljenega zaključnega dela študija in morebitnih prilog. Vljudno naprošamo, da to storite čim prej.«

## **2.7 Datoteka pisnega zaključnega dela študija v formatu PDF-A**

Pisna zaključna dela študija na Univerzi v Ljubljani se bodo trajno hranila v dokumentnem sistemu Univerze, zato mora biti zaključno delo v študijski informacijski sistem članice Univerze v Ljubljani oddano v arhivskem formatu PDF-A.

Študijski informacijski sistem VIS ob oddaji preveri, ali je oddana datoteka s pisnim zaključnim delom študija v formatu PDF-A. Če format datoteke ni pravilen, oddaja ni možna.

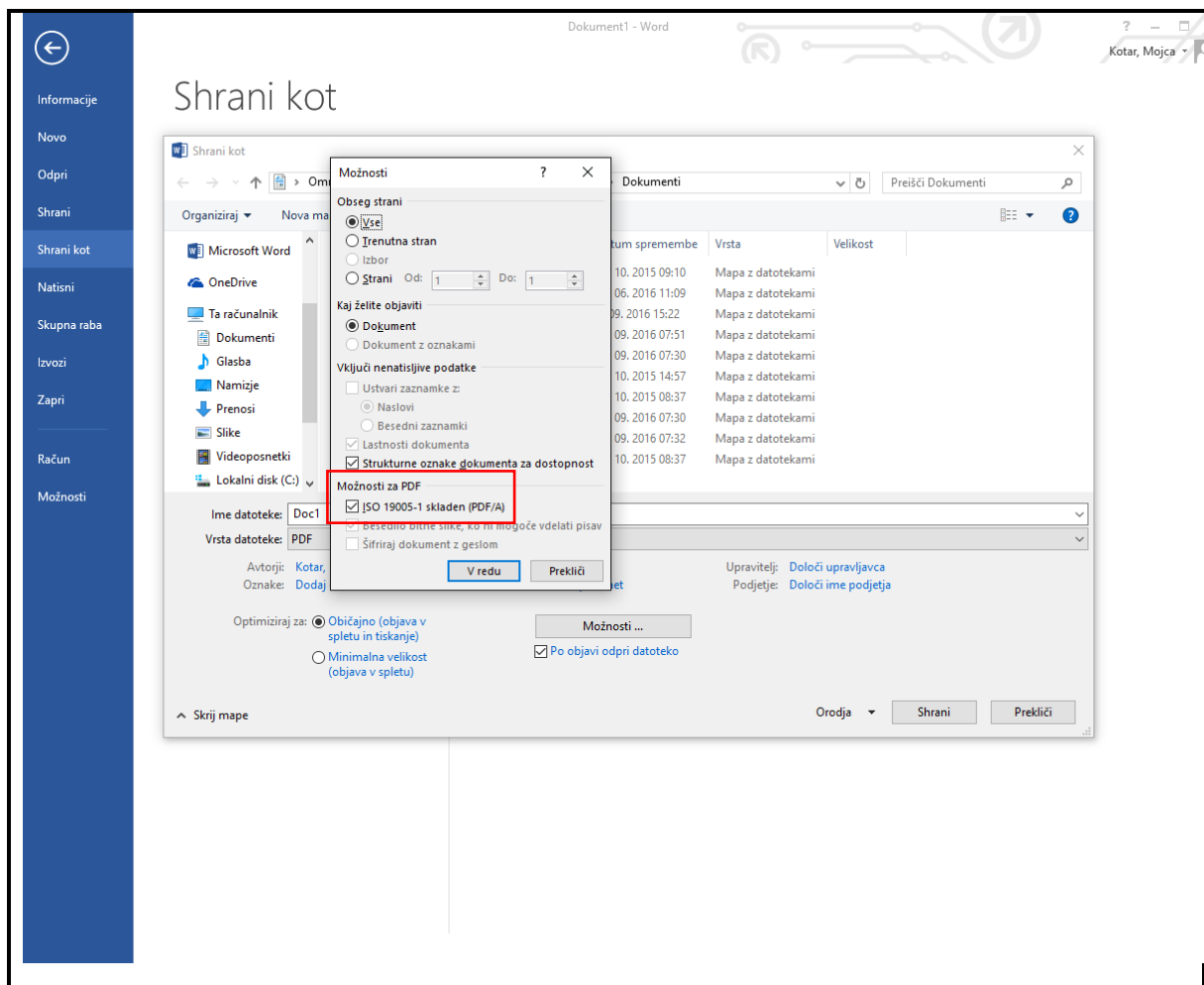
Celotno pisno zaključno delo študija mora biti v eni datoteki PDF-A, priloge morajo biti v ločenih datotekah (njihov format ni predpisan). Datoteke, pretvorjene v PDF-A, morajo biti tekstovne (počrtno lahko vrstice besedila) in ne digitalizirane (skenirane).

Velikost datoteke pisnega zaključnega dela študija ali priloge je lahko največ 50 MB.

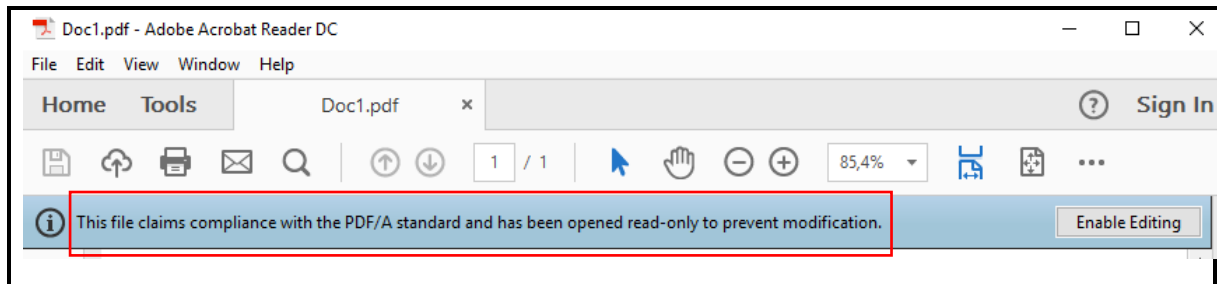
## 2.7.1 Pretvorba datoteke pisnega zaključnega dela študija iz formata DOC v format PDF/A

Postopek za pretvorbo datoteke iz formata DOC v format PDF/A:

zavihek *Datoteka* → *Shrani kot* → *Vrsta datoteke: PDF* → gumb *Možnosti* → v spodnjem delu okvirja je vmesni naslov *Možnosti za PDF* → označiti *ISO 19005-1 skladen (PDF/A)*



**Slika 7:** Pretvorba datoteke pisnega zaključnega dela študija iz formata DOC v format PDF-A



**Slika 8:** Rezultat pretvorbe datoteke pisnega zaključnega dela študija iz formata DOC v format PDF-A

### **2.7.2 Pretvorba datoteke pisnega zaključnega dela študija iz formata LaTeX v format PDF/A**

V pripravi.

### **2.8 Doktorsko delo, sestavljeno iz objavljenih člankov**

V znanstvenem komuniciranju obstajata dva načina znanstvenega objavljanja:

- Študent je kot avtor recenziranega članka podpisal pogodbo o izključnem prenosu materialnih avtorskih pravic na založnika (Copyright Transfer Agreement). Imetnik materialnih avtorskih pravic je založnik, ki mora na Univerzo v Ljubljani neizključno prenesti tri materialne avtorske pravice za potrebe hranjenja, reproduciranja in dajanja doktorskega dela, sestavljenega iz objavljenih člankov, na voljo javnosti preko Repozitorija Univerze v Ljubljani.
- Študentov recenzirani članek je objavljen kot zlati odprti članek. Študent je ostal imetnik materialnih avtorskih pravic in je v okviru upravljanja materialnih avtorskih pravic s prostimi licencami Creative Commons dovolil raznoliko nadaljnjo uporabo. Neizključen prenos treh materialnih avtorskih pravic na Univerze v Ljubljani zaradi Repozitorija Univerze v Ljubljani ni potreben, ker proste licence Creative Commons dovoljujejo raznoliko nadaljnjo uporabo dela.

Če se založnik kot izključni imetnik materialnih avtorskih pravic ne strinja z neizključnim prenosom treh materialnih avtorskih pravic na recenziranem članku na Univerzo v Ljubljani, se mora študent z založnikom dogovoriti za začasno nedostopnost vsebine (embargo) recenziranega članka za 6 ali 12 mesecev (pri tem naj navede definicijo zelenega odprtega dostopa in SHERPA/RoMEO, pomoč v knjižnici članice Univerze v Ljubljani) in na članici Univerze v Ljubljani v dogovoru z mentorjem zaprositi za začasno nedostopnost vsebine doktorskega dela v skladu s pravilnikom o preverjanju podobnosti in začasni nedostopnosti vsebine. Če založnik dovoli embargo 24 mesecev, naj mentor in študent pred iztekom prvih 12 mesecev začasne nedostopnosti doktorskega dela na Univerzi v Ljubljani zaprosita za podaljšanje obdobja začasne nedostopnosti za nadaljnjih 12 mesecev.

Doktorski študent bo imel na svojem vmesniku VIS v času študija na voljo predlogi dveh dopisov za založnika v slovenskem in v angleškem jeziku na povezavi »Dopis za založnika glede avtorskih pravic«. Prvi del datoteke vsebuje prvo komunikacijo z založnikom glede

neizključnega prenosa treh materialnih avtorskih pravic na Univerzo v Ljubljani, drugi del datoteke vsebuje drugo komunikacijo z založnikom glede embarga v smislu zelenega odprtega dostopa. Datoteko lahko študent uporabi večkrat (za več recenziranih člankov, katerih avtorskopравни vidik mora urediti z založniki, oziroma za prvo ali drugo komunikacijo).

Doktorski študent naj komunikacijo z založnikom začne pravočasno, vsaj tri mesece pred oddajo doktorskega dela.

## **2.9 Začasna nedostopnost vsebine pisnega zaključnega dela študija**

Pogoji in način odobritve začasne nedostopnosti vsebine so določeni v pravilniku o preverjanju podobnosti in začasni nedostopnosti vsebine.<sup>2</sup>

Vsebina pisnega zaključnega dela študija je lahko izjemoma začasno nedostopna zaradi naslednjih razlogov:

- zaščite poslovnih skrivnosti,
- zaščite rezultatov zaradi uveljavljanja pravic intelektualne lastnine,
- zagotavljanja varnosti ljudi in narave,
- varovanja tajnih podatkov.

Vsebina pisnega zaključnega dela študija naj bo nedostopna čim krajši čas oziroma najdlje do enega leta od dneva zaključka študija. Če ob koncu navedenega obdobja še vedno obstajajo utemeljeni razlogi za nadaljnjo nedostopnost vsebine pisnega zaključnega dela študija, se lahko na predlog mentorja in študenta podaljša obdobje nedostopnosti vsebine pisnega zaključnega dela študija za nadaljnje obdobje do enega leta.

Mentor in študent prošnjo za odobritev začasne nedostopnosti vsebine pisnega zaključnega dela študija naslovita na dekana (navedeta razloge in priložita dokazila).

---

<sup>2</sup> [Pravilnik o preverjanju podobnosti vsebine elektronske oblike pisnega zaključnega dela študija in pogojih za začasno nedostopnost vsebine pisnega zaključnega dela študija](#), 2015, 6., 7. in 8. člen